

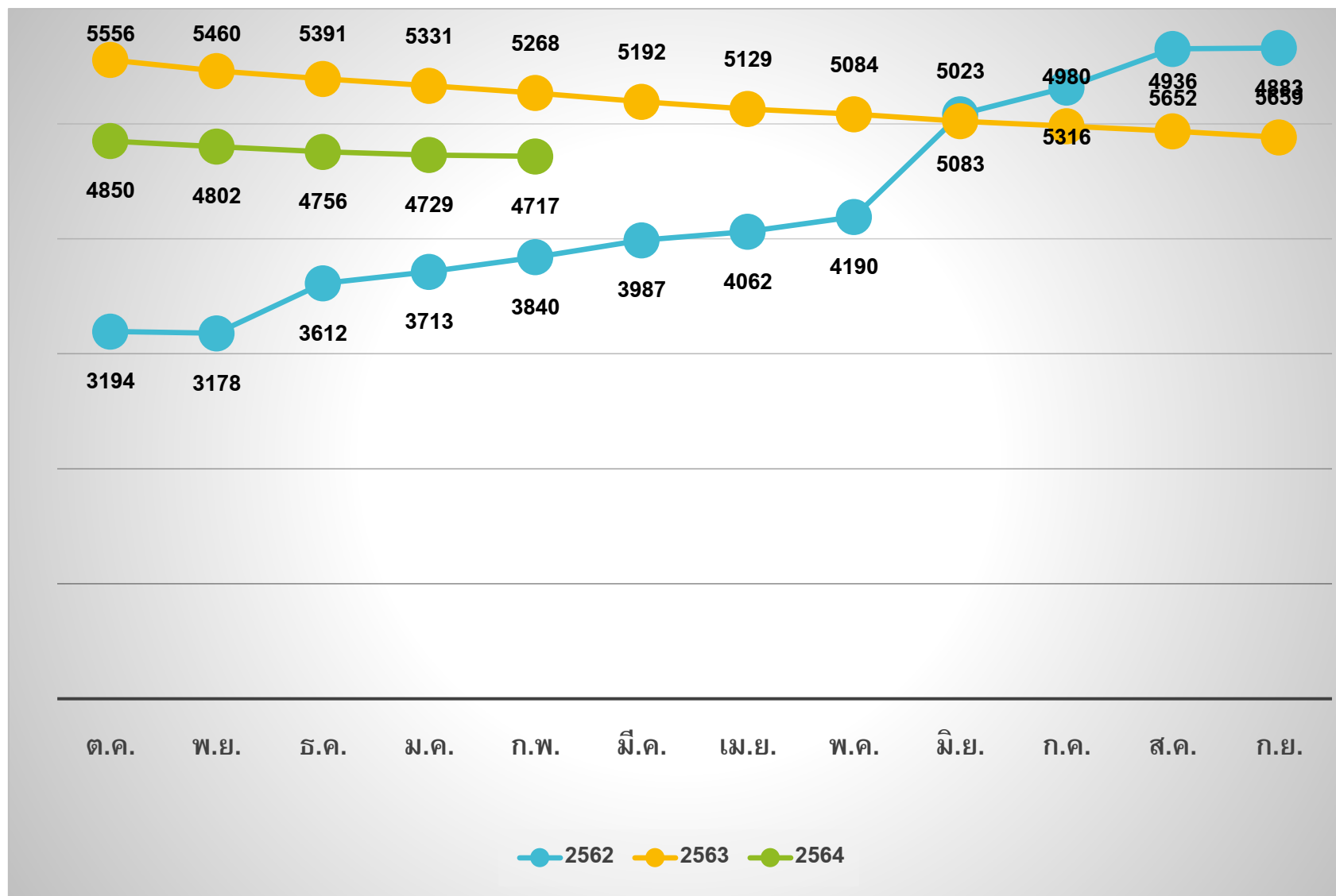


รายงานผลการ  
ดำเนินงาน

กุมภาพันธ์ 2564

## จำนวนผู้มีสิทธิรักษา

จำนวนผู้มีสิทธิการรักษา ศูนย์สุขภาพชุมชน ประจำเดือน มภาพันธ์ 2564 ตั้งแต่วันที่ 1- 28 กุมภาพันธ์ พ.ศ. 2564 จำนวน **4,717** มีจำนวนลดลงทั้งหมด **12** คน คิดเป็นร้อยละ 0.25 มีผู้ลงทะเบียนใหม่ทั้งหมด **20** คน คิดเป็นร้อยละ 0.42



## ประชากรแยกตามกลุ่มอายุ/เพศ

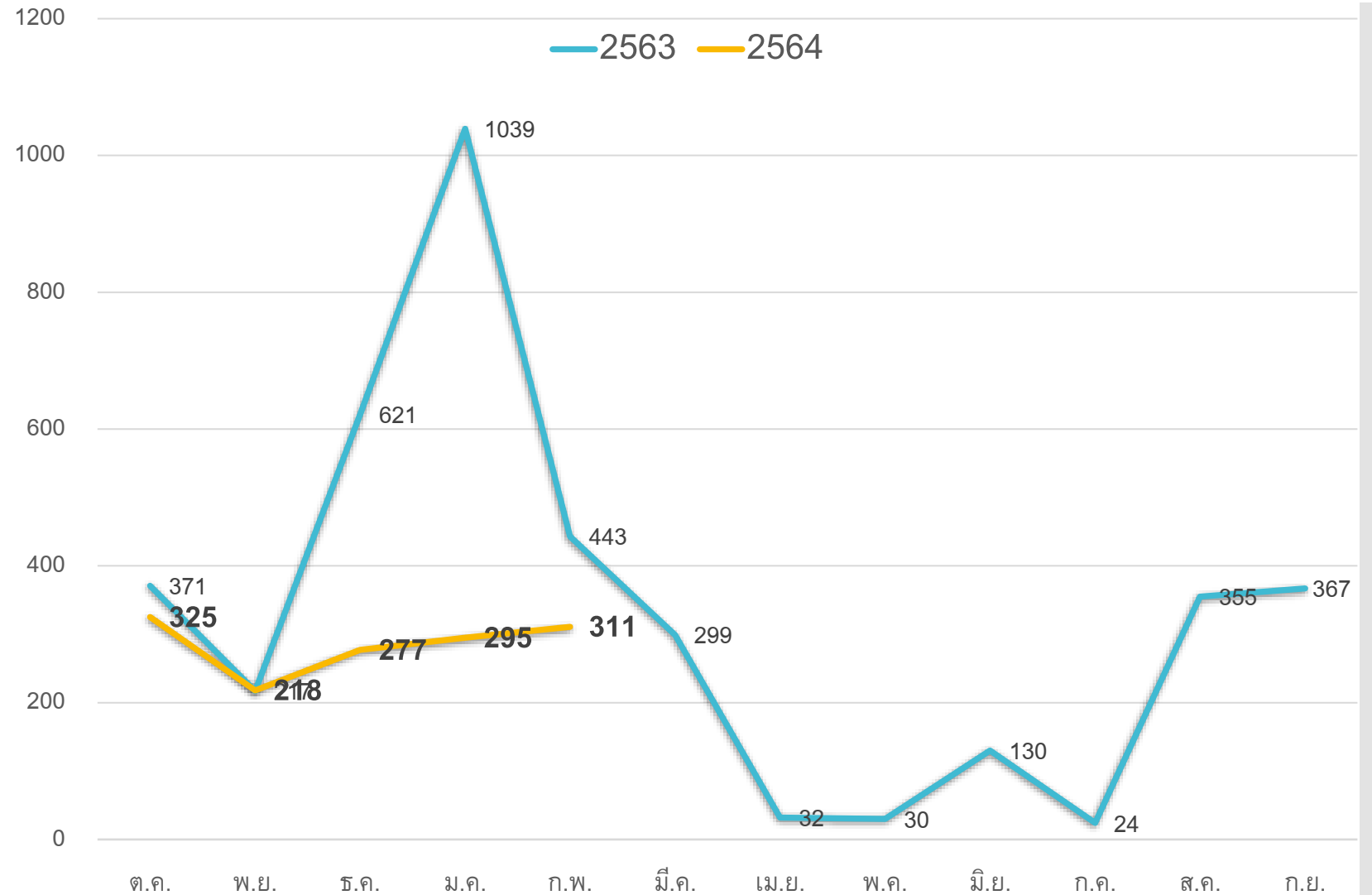
ข้อมูลประชากรจำแนกตามกลุ่มอายุและเพศ ส่วนใหญ่เป็นกลุ่มนักศึกษา ช่วงอายุ 20-24 ปี 3,989 คน คิดเป็นร้อยละ 84.57 รองลงมาคือ ช่วงอายุ 25-29 ปี 196 คน และ 15-19 ปี 158 คน คิดเป็นร้อยละ 4.16 และ 3.35 ตามลำดับ ส่วนกลุ่มอายุอื่นๆนั้นได้จากการจัดสรรตามมติบอร์ดของสำนักงานหลักประกันสุขภาพแห่งชาติ



กลุ่มอายุ	เพศชาย	ร้อยละ	เพศหญิง	ร้อยละ	รวม	ร้อยละ
0 - 4	11	0.23	7	0.15	18	0.38
5 - 9	1	0.02	2	0.04	3	0.06
10 - 14	0	0	1	0.02	1	0.02
15 - 19	32	0.68	126	2.67	158	3.35
20 - 24	914	19.38	3,075	65.19	3,989	84.57
25 - 29	113	2.40	83	1.76	196	4.16
30 - 34	55	1.17	62	1.31	117	2.48
35 - 39	60	2.27	30	0.64	60	1.27
40 - 44	36	0.76	22	0.47	58	1.23
45 - 49	15	0.32	21	0.45	36	0.76
50 - 54	13	0.28	14	0.30	27	0.57
55 - 59	13	0.28	13	0.28	26	0.55
60 - 64	16	0.34	5	0.11	21	0.45
65 - 69	1	0.02	1	0.02	2	0.04
70 - 74	1	0.02	1	0.02	2	0.04
75 - 79	1	0.02	0	0	1	0.04
85 - 89	0	0	1	0.02	1	0.02
95-99	1	0.02	0	0	1	0.02
รวม	1,283	27.20	3,464	73.44	4,717	100

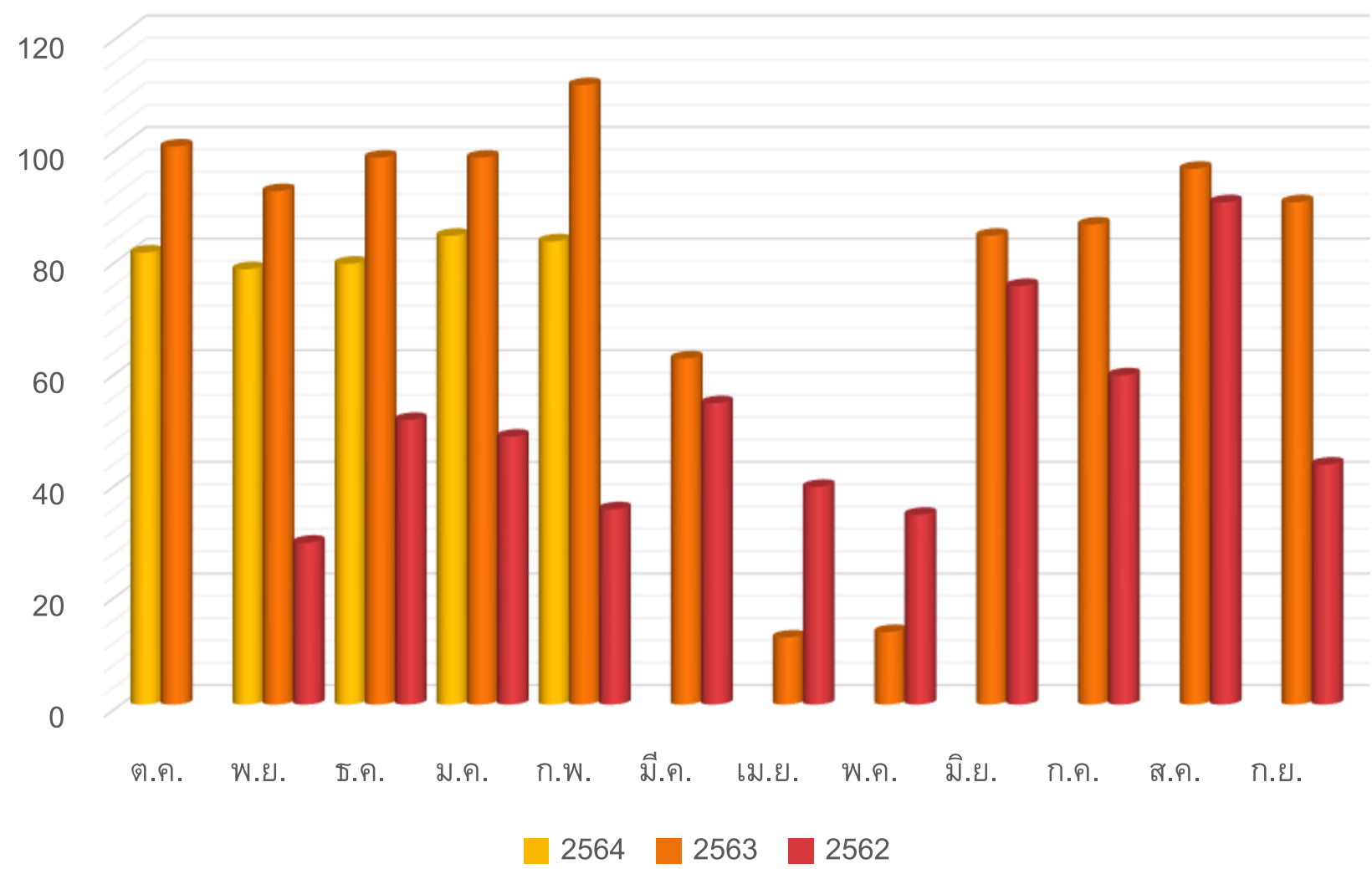
## สถิติการเข้ารับบริการ

สถิติการเข้ารับบริการระหว่างวันที่ 1-28 กุมภาพันธ์ 2564 พบว่า นักศึกษามาใช้บริการ 311 ครั้ง คิดเป็นร้อยละ 6.59 ของผู้มีสิทธิทั้งหมด สถิติ UC จำนวน 275 ครั้ง คิดเป็นร้อยละ 88.42 และ Non UC จำนวน 36 ครั้ง คิดเป็นร้อยละ 11.58



# สถิติการส่งต่อ

ส่งต่อ ทั้งหมด 83 ครั้ง 67 คน คิดเป็นร้อยละ 26.68 ของผู้รับบริการทั้งหมด ซึ่งมีจำนวนลดลง 28 ครั้ง จากปี 2563



## โรงพยาบาลส่งต่อ

โรงพยาบาลส่งต่อมากที่สุดคือ  
โรงพยาบาล 50 พรรษามหาวิชราลงกรณ  
มากที่สุด 52 ครั้ง 41 คน คิดเป็นร้อยละ  
62.65 ของการส่งตัวทั้งหมด รองลงมาคือ  
โรงพยาบาลสรรพสิทธิประสงค์ มีการส่ง  
ตัว 29 ครั้ง 24 คน คิดเป็นร้อยละ 34.93  
และ โรงพยาบาลพระศรีมหาโพธิ์ 2 ครั้ง 2  
คน คิดเป็นร้อยละ 2.40

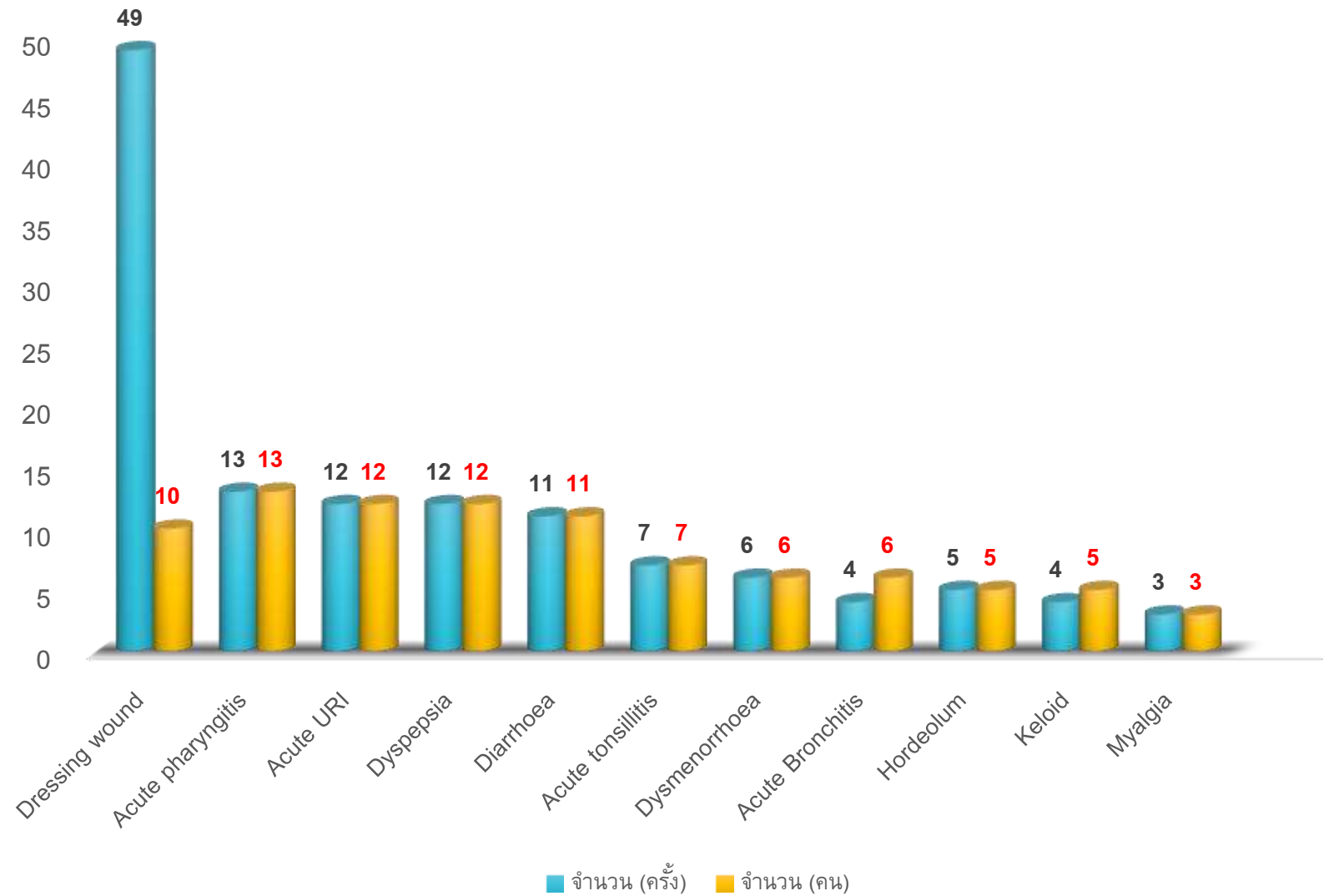
โรงพยาบาล	จำนวน(คน)	จำนวน(ครั้ง)	ร้อยละ
1. รพ.50 พรรษา มหาวิชราลงกรณ	52	41	62.65
2. รพ. สรรพสิทธิประสงค์	29	24	34.93
3. รพ. พระศรีมหาโพธิ์	2	2	2.40
รวม	83	67	100.00

## อันดับโรค 10 อันดับโรคหรืออาการที่ส่งตัวมากที่สุด

10 อันดับแรกที่มีการส่งตัวมากที่สุด คือ พันผุ มากถึง 20 คน 28 ครั้ง คิดเป็นร้อยละ 33.73 ของการส่งตัวทั้งหมด รองลงมาคือ พันคุด, ตรวจพัน, ศัลยกรรมกระดูก, หู คอ จมูก, R/O Pelvic inflammatory disease, Depressive disorder, ศัลยกรรมทั่วไป, Keloid และ ANC ตามลำดับ โรคหรืออาการดังกล่าวเป็นโรคที่ต้องได้รับการตรวจหรือรักษาขั้นสูงต่อเนื่องที่เนื่องจากเกินศักยภาพและอุปกรณ์หรือเครื่องมือไม่พร้อมที่ศูนย์สุขภาพชุมชนสามารถดูแลได้

ที่	โรงพยาบาล	จำนวน (คน)	จำนวน(ครั้ง)	ร้อยละ
1.	พันผุ	28	20	33.73
2.	พันคุด	18	14	21.68
3.	ตรวจพัน	3	3	3.61
4.	ศัลยกรรมกระดูก	2	2	2.41
5.	หู คอ จมูก	2	2	2.41
6.	R/O Pelvic inflammatory disease	2	2	2.41
7.	Depressive disorder	2	2	2.41
8.	ศัลยกรรมทั่วไป	2	2	2.41
9.	Keloid	2	2	2.41
10	ANC	1	1	1.20

## 10 อันดับโรคที่พบบ่อย

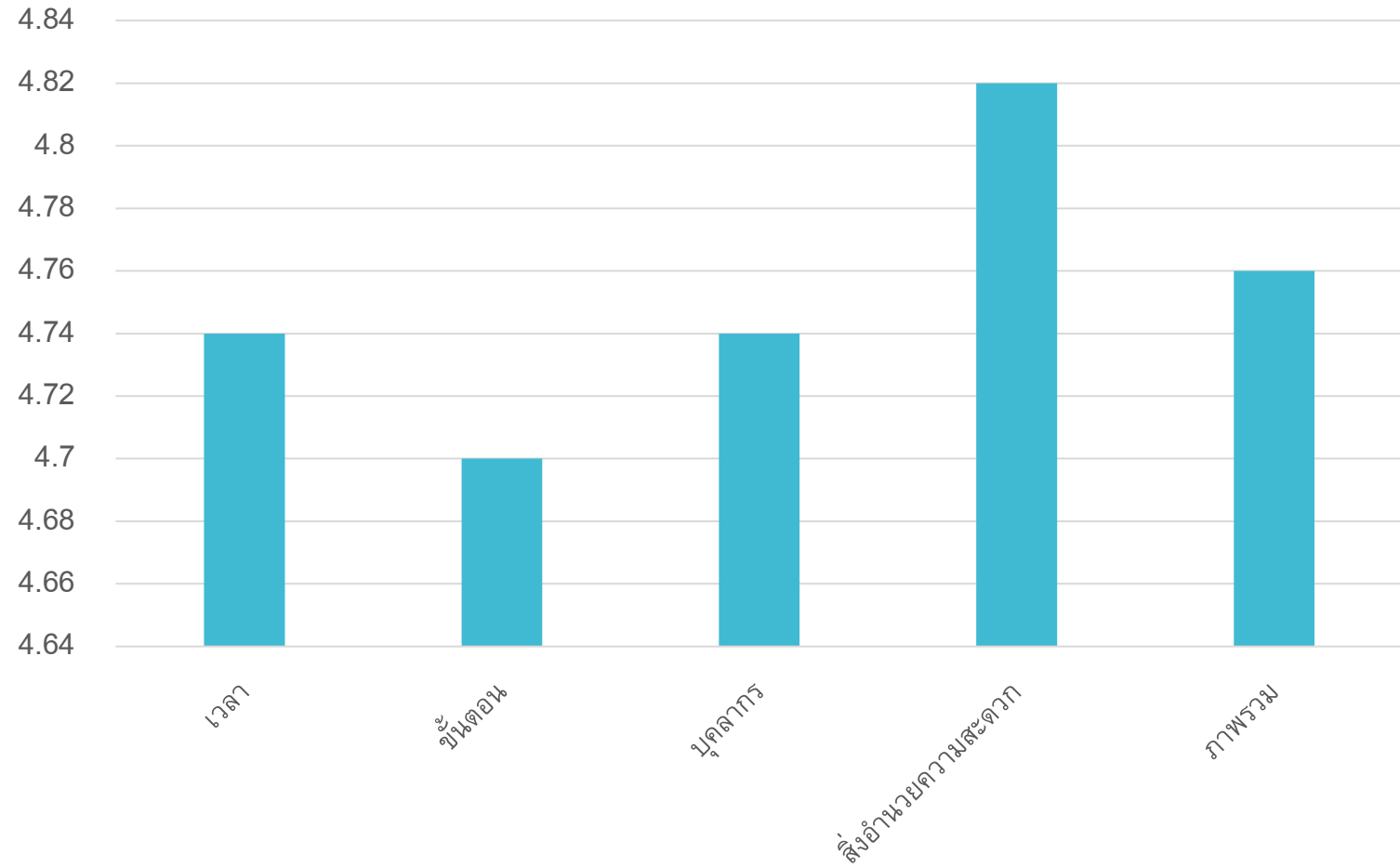




## ความพึงพอใจต่อการเข้ารับบริการ

ข้อเสนอแนะ  
อยากให้มีการประชาสัมพันธ์ให้บริการในหน่วย  
บริการ

## ความพึงพอใจต่อการเข้ารับบริการ



# จำนวนการได้รับ วัคซีน หัด-หัด เยอรมัน ปี 2564

ที่	คณะ	จำนวน กลุ่มเป้าหมาย (คน)	จำนวน ที่ได้รับแล้ว(คน)	คงเหลือ(คน)
1	คณะพยาบาลศาสตร์	79	78	1
2	คณะสาธารณสุขศาสตร์	181	97	84
3	คณะแพทย์แผนไทยและแพทย์ทางเลือก	42	0	42
4	คณะเกษตรศาสตร์	5	0	5
5	คณะครุศาสตร์	17	0	17
6	คณะเทคโนโลยีอุตสาหกรรม	8	0	8
7	คณะนิติศาสตร์	5	0	5
8	คณะบริหารธุรกิจและการจัดการ	16	0	16
9	คณะมนุษยศาสตร์และสังคมศาสตร์	29	0	29
10	คณะวิทยาการคอมพิวเตอร์	5	0	5
11	คณะวิทยาศาสตร์	18	0	18
รวม		405	175	230

รายงานผลโครงการ  
ออกแบบสร้าง  
เว็บไซต์และสื่อ  
E-bulletin  
ศูนย์สุขภาพชุมชน

วัตถุประสงค์

1. เพื่อนำเสนอข้อมูลข่าวสารของศูนย์สุขภาพชุมชนให้ประชาชน นักศึกษา ได้รับทราบ
2. เพื่อให้บริการข้อมูลอิเล็กทรอนิกส์ นักศึกษาและ บริการประชาชน ที่มีความสะดวกและรวดเร็ว

ผลงานที่ต้องการ

1. เผยแพร่ข้อมูลรายงานผลการดำเนินงานของศูนย์สุขภาพชุมชน มหาวิทยาลัยราชภัฏอุบลราชธานี 4 ครั้ง ตามไตรมาส
2. บทความเผยแพร่ Health Education หรือ Hot topic 4 เรื่องตามไตรมาส
3. ข้อมูลข่าวสาร ประชาสัมพันธ์ ศูนย์สุขภาพชุมชน 4 ครั้งตามไตรมาส

ผลที่คาดว่าจะได้รับการดำเนินงานโครงการ

1. นักศึกษา ประชาชน และผู้มีส่วนได้เสียเข้าถึงข้อมูล ข่าวสาร สารสนเทศของศูนย์สุขภาพชุมชน
2. หน่วยงาน นักศึกษาและ ประชาชนสามารถใช้ประโยชน์จากข้อมูลได้

งบประมาณ

9,500 บาท

รายงานผลโครงการ  
ออกแบบสร้าง  
เว็บไซต์และสื่อ  
E-bulletin  
ศูนย์สุขภาพชุมชน

## ประเมินผลการดำเนินโครงการ

บรรลุวัตถุประสงค์ของโครงการ 2 ข้อ ดังนี้

1. เพื่อนำเสนอข้อมูลข่าวสารของศูนย์สุขภาพชุมชนให้ประชาชน นักศึกษา ได้รับทราบ
2. เพื่อให้บริการข้อมูลอิเล็กทรอนิกส์ นักศึกษาและ บริการประชาชน ที่มีความสะดวกและรวดเร็ว

## เป้าหมายการดำเนินงานตามแผนของโครงการ

[✓] ไม่บรรลุตามแผนของโครงการที่กำหนดไว้

## เป้าหมายการ ดำเนินงานตามแผน ของโครงการ

รายการตัวชี้วัดความสำเร็จ*	ค่า เป้าหมาย	ผลบรรลุที่ ได้รับ
1. นักศึกษา และประชาชนเข้าถึงข้อมูลข่าวสารของ ศูนย์สุขภาพชุมชน ร้อยละ 60 ของผู้รับบริการ	2,470	6
2. ให้การบริการข้อมูลอิเล็กทรอนิกส์ นักศึกษาและ บริการประชาชน ที่มีความสะดวกและรวดเร็ว มี คะแนนเฉลี่ย 3.51 จากคะแนนเต็ม 5	3.51	3.50

## ผลผลิตของโครงการ

1. มีการจัดทำปรับปรุงข้อมูล ผลการดำเนินงานของศูนย์สุขภาพชุมชน มหาวิทยาลัยราชภัฏอุบลราชธานี ให้มีความน่าสนใจ ประจำปีงบประมาณ 2564 4 ครั้ง ตามไตรมาส
2. มีการจัดทำบทความทางสุขภาพ เช่น Health Education หรือ Hot topic ประจำปีงบประมาณ 2564 4 เรื่องตามไตรมาส
3. ผู้รับจ้างต้องออกแบบ จัดทำ ปรับปรุงข้อมูลเสนอข้อมูลข่าวสาร ประชาสัมพันธ์ ศูนย์สุขภาพชุมชน ประจำปีงบประมาณ 2564 4 ครั้งตามไตรมาส

## ผลผลิตของโครงการ (ต่อ)

### 4. ออกแบบ พัฒนา ปรับปรุงเว็บไซต์ของศูนย์สุขภาพชุมชน

- 1) ติดตั้งเว็บไซต์
- 2) ออกแบบสร้างเว็บไซต์
- 3) ระบบข้อมูลหน่วยงาน
- 4) ระบบข้อมูลข่าวสาร
- 5) ระบบข้อมูลบทความ
- 6) คู่มือการใช้งานเบื้องต้น (ส่วนการเพิ่มและจัดการเนื้อหา)
- 7) เว็บไซต์สามารถรองรับการทำงานทั้งคอมพิวเตอร์และมือถือ
- 8) เว็บไซต์สามารถรองรับการแชร์ข้อมูลจากเว็บไซต์ไปยังโซเชียลมีเดีย
- 9) เว็บไซต์สามารถรองรับการจัดการผู้ใช้งาน ตามสิทธิ์การใช้งาน ติดตามแก้ไขงาน
- 10) อัปเดตข้อมูลและให้คำปรึกษา
- 11) ระบบกฎหมายที่เกี่ยวข้อง

ปัญหาและอุปสรรค  
ในการดำเนินงานของ  
โครงการ (ตั้งแต่เริ่ม  
โครงการจนสิ้นสุด  
โครงการ รวมถึง  
ขั้นตอนในการติดตาม  
และประเมินผล  
โครงการด้วย)

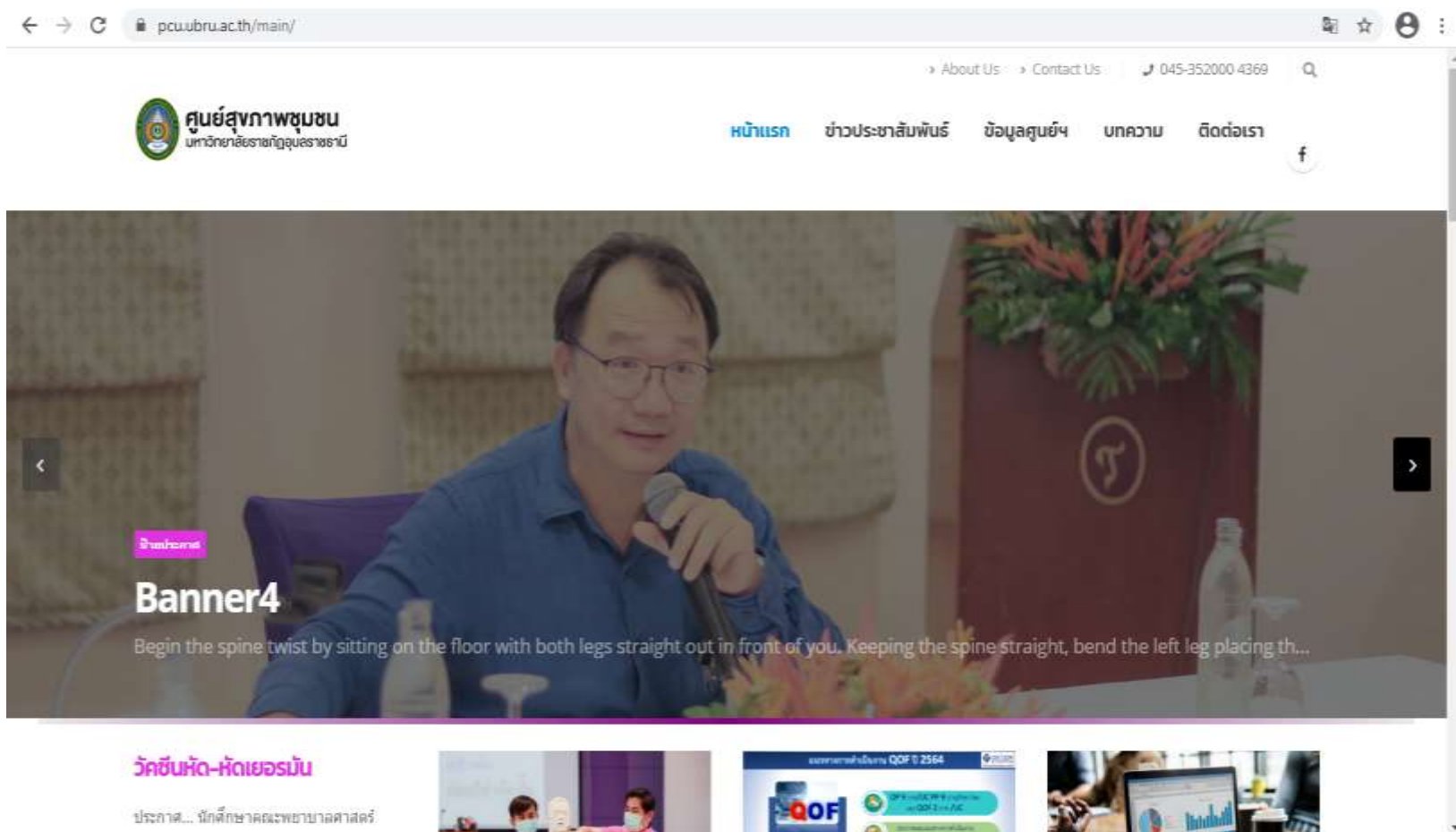
- 1) มีการเข้าถึงเว็บไซต์น้อย
- 2) มีจำนวนผู้ตอบแบบประเมินความพึงพอใจน้อย



การดำเนินการแก้ไข  
ปัญหา/อุปสรรคที่  
เกิดขึ้นในการดำเนิน  
โครงการครั้งนี้ (ตั้งแต่  
เริ่มโครงการจนถึง  
สิ้นสุดโครงการ รวมถึง  
ขั้นตอนในการติดตาม  
และประเมินผล  
โครงการด้วย)

ควรมีการประชาสัมพันธ์เว็บไซต์หลาย ๆ ช่องทางเพื่อให้ผู้ที่มีความ  
สนใจสามารถเข้าถึงข้อมูลของศูนย์สุขภาพชุมชนให้มากขึ้น

สามารถดูเว็บไซต์ได้ที่



<https://pcu.ubru.ac.th>

Thank  
you

